

「JPIRR でのオブジェクト登録について」新旧対照表

現在の文書	改定後の文書
<p>冒頭の組織名</p> <p>社団法人日本ネットワークインフォメーションセンター</p>	<p>冒頭の組織名</p> <p><u>一般</u>社団法人日本ネットワークインフォメーションセンター</p>
<p>本文書について</p> <p>本文書は、社団法人日本ネットワークインフォメーションセンター(以下「JPNIC」という)の管理・運用する経路情報データベース(IRR(Internet Routing Registry の略))(以下「JPIRR」という)をご利用になり、オブジェクトを登録する際に必要な手続きについて解説したものです。</p>	<p>本文書について</p> <p>本文書は、<u>一般</u>社団法人日本ネットワークインフォメーションセンター(以下「JPNIC」という)の管理・運用する経路情報データベース(IRR(Internet Routing Registry の略))(以下「JPIRR」という)をご利用になり、オブジェクトを登録する際に必要な手続きについて解説したものです。</p>
<p>1. Maintainer オブジェクトの新規登録</p> <p>JPIRR にオブジェクトを登録する場合には、まず始めに<u>一</u>オブジェクトの管理用に Maintainer オブジェクトを登録する必要があります。</p> <p>オブジェクトの登録・変更・削除を行う際には、申請者の認証のために<u>一</u>このオブジェクトが利用されます。</p> <p>Maintainer オブジェクトの登録は、JPIRR 管理者(以下、管理者)が<u>行</u>います。「Maintainer オブジェクトの新規登録フォーム」を以下の窓口まで、電子メールにて送付してください。</p>	<p>1. Maintainer オブジェクトの新規登録</p> <p>JPIRR にオブジェクトを登録する場合には、まず始めにオブジェクトの管理用に Maintainer オブジェクトを登録する必要があります。</p> <p>オブジェクトの登録・変更・削除を行う際には、申請者の認証のためにこの <u>Maintainer</u> オブジェクトが利用されます。</p> <p><u>すべてのオブジェクトのうち</u>、Maintainer オブジェクトの登録・<u>削除</u>は、JPIRR 管理者(以下、管理者)が <u>手動で実行</u>します。「Maintainer オブジェクトの新規登録フォーム」を以下の窓口まで、電子メール</p>

電子メール : irr-admin@nic.ad.jp

管理者がフォームの内容を確認後に、データベースにオブジェクトを登録します。

なお、送付する際には、JPNIC データベース上で、契約者情報もしくは資源管理情報中に登録されている電子メールアドレスもしくは、AS 情報中で[管理者連絡窓口][技術連絡担当者]として登録されている担当者情報(JPNIC ハンドル)中の d. [電子メール]、または、担当グループ情報中の[電子メール]として登録されている電子メールアドレスより送付してください。

にて送付してください。

電子メール : irr-admin@nic.ad.jp

管理者がフォームの内容を確認後に、データベースに Maintainer オブジェクトを登録します。

なお、フォームを送付する際には、JPNIC データベース上で、以下の各項目に登録されている電子メールアドレスより送付してください。

- ・フォームの申請者情報に記載した契約組織または AS 番号割当先組織に関する契約者情報または資源管理情報中に登録された電子メールアドレス
- ・フォームの申請者情報に記載した AS 番号に関する情報 (AS 情報) 中で [管理者連絡窓口][技術連絡担当者]として登録されている担当者情報 (JPNIC ハンドル) 中の d. [電子メール] に登録された電子メールアドレス
- ・AS 情報中で [管理者連絡窓口][技術連絡担当者]として登録されている担当グループ情報 (グループハンドル) 中の [電子メール] に登録された電子メールアドレス

## 1.2 各項目の説明

以下では、Maintainer オブジェクトの新規登録フォームに記述する項目の詳細な説明をします。

項目	記入の 要否	記入内容
mntner	必須	Maintainer オブジェクトの名称です。 JPIRR では、MAINT-AS****の形式で記入してください
descr	必須	Maintainer オブジェクトの管理を行う組織の名称を記入してください。 この項目は複数の記述が可能です。

## 1.2 各項目の説明

以下では、Maintainer オブジェクトの新規登録フォームに記述する項目の詳細な説明をします。なお、フォームへの記入にあたっては、以下の点にも留意してください。

- ・記入が任意の項目で、登録予定のない項目は、項目名を残して空欄で提出するのではなく、項目全体を削除してください。
- ・「複数記述」が「可能」となっている項目は、複数の内容の登録が可能です。複数の内容を登録する場合には、各行の冒頭は項目名から記入してください。

(記入例)

tech-c: BB000JP

tech-c: CC000JP

tech-c: DD000JP

項目	記入の 要否	複数 記述	記入内容
mntner	必須		Maintainer オブジェクトの名称です。 JPIRR では、MAINT-AS****の形式で記入してください
descr	必須		Maintainer オブジェクトの管理を行う組織の名称を記入してください。 この項目は複数 <u>行</u> の記述が可能です。 <u>複数行の記述を行う場合には、1行目の冒頭にのみ項目名(descr:)を記入してください。2行目以降は半角スペースに続けて登録内容を記入してください。</u>

		<p>経路ハイジャック情報の通知を希望する場合には、通知を希望する電子メールアドレスを以下の例に従って記入してください。当該 Maintainer オブジェクト管理下の Route(Route6)オブジェクトと経路情報が不整合を起こしている際に、本項目に登録した電子メールアドレスに対して通知が行われます。</p> <p>(記入例) descr:<a href="mailto:X-Keiro:alert@example.jp">X-Keiro:alert@example.jp</a></p>			<p>経路ハイジャック情報の通知を希望する場合には、通知を希望する電子メールアドレスを以下の例に従って記入してください。当該 Maintainer オブジェクト管理下の Route(Route6)オブジェクトと経路情報が不整合を起こしている際に、本項目に登録した電子メールアドレスに対して通知が行われます。</p> <p>(記入例) descr: <a href="mailto:Japan Routing Database Co., Ltd X-Keiro : alert@example.jp">Japan Routing Database Co., Ltd X-Keiro : alert@example.jp</a></p>
admin-c	必須	<p>オブジェクトを管理する担当者(または担当窓口)を登録します。 担当者情報(JPNIC ハンドル)もしくは担当グループ情報(グループハンドル)を記入してください。</p>	admin-c	必須	<p>オブジェクトを管理する担当者(または担当窓口)を登録します。 担当者情報(JPNIC ハンドル)もしくは担当グループ情報(グループハンドル)を記入してください。</p>
tech-c	必須	<p>技術的な事項に関する担当者(または担当窓口)を記入してください。 担当者情報(JPNIC ハンドル)もしくは担当グループ情報(グループハンドル)を記入してください。</p>	tech-c	必須	<u>可能</u> <p>技術的な事項に関する担当者(または担当窓口)を記入してください。 担当者情報(JPNIC ハンドル)もしくは担当グループ情報(グループハンドル)を記入してください。</p>
upd-to	必須	<p>このオブジェクトの登録内容を更新する際に、認証エラーとなった場合の警告メールの送信先を記入してください。 <u>この項目は複数の記述が可能です。</u></p>	upd-to	必須	<u>可能</u> <p>このオブジェクトの登録内容を更新する際に、認証エラーとなった場合の警告メールの送信先を記入してください。</p>
notify	任意	<p>このオブジェクトの登録内容が変更された際に、通知されるメールアドレスを記入して</p>	notify	任意	<u>可能</u> <p>このオブジェクトの登録内容が変更された際に、通知されるメールアド</p>

		ください。				レスを記入してください。
mnt-nfy	必須	このオブジェクトの登録内容が変更された際に、通知されるメールアドレスを記入してください。 <u>この項目は複数の記述が可能です。</u>		mnt-nfy	必須	<u>可能</u> このオブジェクトの登録内容が変更された際に、通知されるメールアドレスを記入してください。
remarks	任意	この Maintainer オブジェクトの管理上、必要な内容を自由に記入することができます。 <u>この項目は複数の記述が可能です。</u>		remarks	任意	<u>可能</u> この Maintainer オブジェクトの管理上、必要な内容を自由に記入することができます。
auth	必須	認証方法を登録します。新規登録時は空白としてください。 管理者により仮のパスワードが設定され、通知されます。		auth	必須	<u>可能</u> 認証方法を登録します。新規登録時は空白としてください。 管理者により仮のパスワードが設定され、通知されます。
mnt-by	必須	このオブジェクトを管理する Maintainer オブジェクトの名称を記入してください		mnt-by	必須	このオブジェクトを管理する Maintainer オブジェクトの名称を記入してください
changed	必須	データベースが更新された日付と更新を行った担当者のメールアドレスが登録されます。		changed	必須	<u>可能</u> データベースが更新された日付と更新を行った担当者のメールアドレスが登録されます。 <u>新規登録時は空白としてください。</u>
source	必須	フォームに記載された内容に変更を加えないでください		source	必須	フォームに記載された内容に変更を加えないでください
2. Maintainer オブジェクトのパスワードの変更			2. Maintainer オブジェクトのパスワードの変更			
Maintainer オブジェクトの新規登録完了通知が届いた時点では、管理者が発行した仮パスワードとなっています。このパスワードを、異なる文字列のパスワードに変更します。			<u>Maintainer オブジェクトの新規登録完了通知が届いた時点では、管理者が発行した仮パスワードとなっています。このパスワードは、申請者のみを知る文字列のパスワードに必ず変更してください。</u>			

申請者自身でのパスワードの変更作業は、次の流れに従って行ってください。

1. 管理者により発行された仮パスワードを利用して、申請者自身で作成したパスワード(新パスワード)を、Maintainer オブジェクトに追加登録する
2. 申請者自身で作成した新パスワードを利用して、Route オブジェクトを登録・更新できることを確認する
3. 申請者自身で作成した新パスワードを利用して、管理者により発行された仮パスワードを、Maintainer オブジェクトから削除する

新パスワード登録までの流れは、以下の図も参考にしてください。

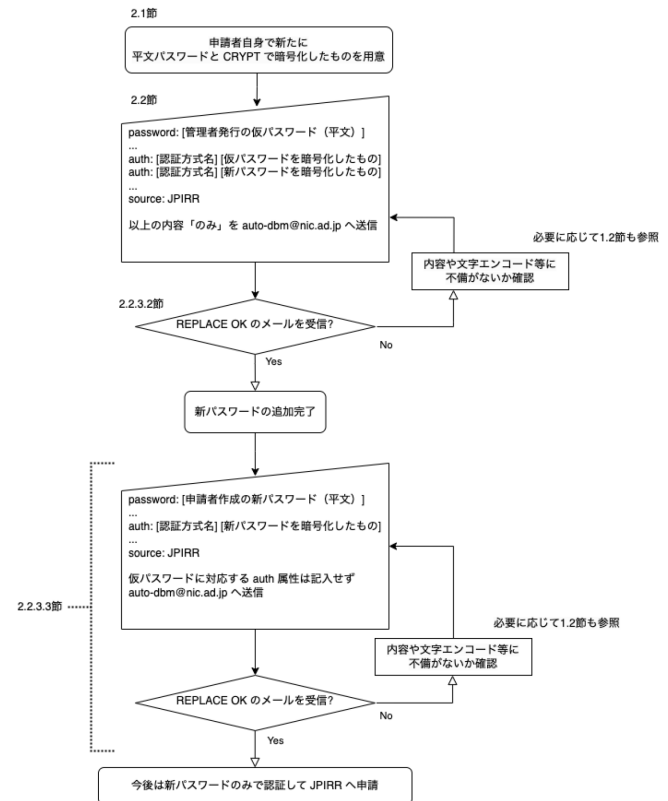


図 2.1 新パスワードの登録までの流れ

<p>2.2 パスワードの<b>変更</b></p> <p>Maintainer オブジェクトの登録内容を変更する場合には、「Maintainer オブジェクト登録フォーム」を以下の窓口まで、電子メールにて送付してください。申請内容に問題がない場合、オブジェクトの登録内容の変更は自動で行われますので、メール本文には、フォーム以外の内容は記入しないようお願いします。なお、メールの件名は、申請時には参照しません。</p> <p>電子メール : auto-dbm@nic.ad.jp</p>	<p>2.2 パスワードの<b>追加・削除</b></p> <p>Maintainer オブジェクトの登録内容を変更する場合には、「Maintainer オブジェクト登録フォーム」を以下の窓口まで、電子メールにて送付してください。<u>電子メールのエンコーディング形式はプレーンテキストのみ受付可能です。html 等の他の形式の場合にはエラーとなります。</u>申請内容に問題がない場合、オブジェクトの登録内容の変更は自動で行われますので、メール本文には、フォーム以外の内容は記入しないようお願いします。なお、メールの件名は、申請時には参照しません。</p> <p>電子メール : auto-dbm@nic.ad.jp</p>
<p>2.2.2 Maintainer オブジェクト登録フォームの各項目の説明</p> <p>以下では、Maintainer オブジェクト登録フォームに記述する項目の詳細な説明をします。</p>	<p>2.2.2 Maintainer オブジェクト登録フォームの各項目の説明</p> <p>以下では、Maintainer オブジェクト登録フォームに記述する項目の詳細な説明をします。<u>なお、フォームへの記入にあたっては、以下の点にも留意してください。</u></p> <ul style="list-style-type: none"> <li><u>・記入が任意の項目で、登録予定のない項目は、項目名を残して空欄で提出するのではなく、項目全体を削除してください。</u></li> <li><u>・「複数記述」が「可能」となっている項目は、複数の内容の登録が可能です。複数の内容を登録する場合には、各行の冒頭は項目名から記入してください。</u></li> </ul> <p><u>(記入例)</u></p> <p><u>tech-c: BB000JP</u></p> <p><u>tech-c: CC000JP</u></p> <p><u>tech-c: DD000JP</u></p>



項目	記入の 要否	記入内容	項目	記入の 要否	<u>複数 記述</u>	記入内容
Password	必須	Maintainer オブジェクトの登録情報変更の際に必要なパスワードを記入してください	Password	必須		Maintainer オブジェクトの登録情報変更の際に必要なパスワードを記入してください
mntner	必須	Maintainer オブジェクトの名称を記入してください	mntner	必須		Maintainer オブジェクトの名称を記入してください
descr	必須	Maintainer オブジェクトの管理を行う組織の名称を記入してください。 この項目は複数の記述が可能です。  経路ハイジャック情報の通知を希望する場合には、通知を希望する電子メールアドレスを以下の例に従って記入してください。当該 Maintainer オブジェクト管理下の Route (Route6) オブジェクトと経路情報が不整合を起こしている際に、本項目に登録した電子メールアドレスに対して通知が行われます。  (記入例) descr : <u>X-Keiro:alert@example.jp</u>	descr	必須		Maintainer オブジェクトの管理を行う組織の名称を記入してください。 この項目は複数 <u>行</u> の記述が可能です。 <u>複数行の記述を行う場合には、1行目の冒頭にのみ項目名(descr:)を記入してください。2行目以降は半角スペースに続けて登録内容を記入してください。</u>  経路ハイジャック情報の通知を希望する場合には、通知を希望する電子メールアドレスを以下の例に従って記入してください。当該 Maintainer オブジェクト管理下の Route (Route6) オブジェクトと経路情報が不整合を起こしている際に、本項目に登録した電子メールアドレスに対して通知が行われます。 (記入例) descr : <u>Japan Routing Database Co., Ltd</u> <u>X-Keiro : alert@example.jp</u>

admin-c	必須	オブジェクトを管理する担当者(または担当窓口)を登録します。 担当者情報(JPNIC ハンドル)もしくは担当グループ情報(グループハンドル)を記入してください。		admin-c	必須		オブジェクトを管理する担当者(または担当窓口)を登録します。 担当者情報(JPNIC ハンドル)もしくは担当グループ情報(グループハンドル)を記入してください。
tech-c	必須	技術的な事項に関する担当者(または担当窓口)を記入してください。 担当者情報(JPNIC ハンドル)もしくは担当グループ情報(グループハンドル)を記入してください。		tech-c	必須	<u>可能</u>	技術的な事項に関する担当者(または担当窓口)を記入してください。 担当者情報(JPNIC ハンドル)もしくは担当グループ情報(グループハンドル)を記入してください。
upd-to	必須	このオブジェクトの登録内容を更新する際に、認証エラーとなった場合の警告メールの送信先を記入してください。 <u>この項目は複数の記述が可能です。</u>		upd-to	必須	<u>可能</u>	このオブジェクトの登録内容を更新する際に、認証エラーとなった場合の警告メールの送信先を記入してください。
notify	任意	このオブジェクトの登録内容が変更された際に、通知されるメールアドレスを記入してください。		notify	任意	<u>可能</u>	このオブジェクトの登録内容が変更された際に、通知されるメールアドレスを記入してください。
mnt-nfy	必須	このオブジェクトの登録内容が変更された際に、通知されるメールアドレスを記入してください。 <u>この項目は複数の記述が可能です。</u>		mnt-nfy	必須	<u>可能</u>	このオブジェクトの登録内容が変更された際に、通知されるメールアドレスを記入してください。
remarks	任意	この Maintainer オブジェクトの管理上、必要な内容を自由に記入することができます。 <u>この項目は複数の記述が可能です。</u>		remarks	任意	<u>可能</u>	この Maintainer オブジェクトの管理上、必要な内容を自由に記入することができます。
auth	必須	認証方法やパスワードなど、認証に必要な情報を記入してください。		auth	必須	<u>可能</u>	認証方法やパスワードなど、認証に必要な情報を記入してください。

						<p><u>(記入形式)</u> 認証方式(半角スペース)所定の文字列</p> <p><u>(記入例)</u> auth: CRYPT-PW ABCDEFGHIJKLM auth: PGPKEY-AAAAAAAA</p>
mnt-by	必須	このオブジェクトを管理する Maintainer オブジェクトの名称を記入してください		mnt-by	必須	このオブジェクトを管理する Maintainer オブジェクトの名称を記入してください
changed	必須	データベース更新を行った担当者のメールアドレスと、更新を行った日付を記入してください。 <u>この項目は複数の記述が可能です。</u>		changed	必須	<u>可能</u> データベース更新を行った担当者のメールアドレスと、更新を行った日付を記入してください。  <u>(記入形式)</u> 電子メールアドレス(半角スペース)日付  <u>(記入例)</u> changed: regist@example.jp 20230101
source	必須	フォームに記載された内容に変更を加えないでください		source	必須	フォームに記載された内容に変更を加えないでください
<p>2.2.3.1 <u>Maintainer オブジェクト登録フォームの記入例(1)</u></p> <p>以下では、管理者より発行された仮パスワードと CRYPT パスワードを利用して、<u>自分</u>自身で設定した CRYPT パスワードを設定する際の記入例を示します。<u>自分</u>で登録した CRYPT パスワードを、異なる CRYPT パスワードに変更する際にも、以下の記入例を参考にしてく</p>			<p>2.2.3.1 <u>新パスワードの追加</u></p> <p>以下では、管理者より発行された仮パスワードと CRYPT パスワードを利用して、<u>申請者</u>自身で設定した CRYPT パスワードを設定する際の記入例を示します。<u>申請者</u>自身で登録した CRYPT パスワードを、異なる CRYPT パスワードに変更する際にも、以下の記入例を参考に</p>			

ださい。

この内容で登録が行われた後に、自分自身で設定したパスワードと CRYPT パスワードを利用して「3. Route オブジェクトの登録」を行ってください。

---

```
password: abcdefg(*1)
mntner: MAINT-AS00000
descr: Japan Internet Routing Registry Inc.
X-keiro : alert@example.jp
admin-c: AA000JP
tech-c: BB000JP
upd-to: admin@example.jp
notify: admin@example.jp
mnt-nfy: admin@example.jp
auth: CRYPT-PW lIUkAMPHFC2kE(*2)
auth: CRYPT-PW pfWeDbnIyOPH6(*3)
mnt-by: MAINT-AS00000
changed: irr-admin@nic.ad.jp 20060801
source: JPIRR
```

---

- (\*1) 管理者発行の仮パスワードを記入します
- (\*2) 仮パスワードに対応した CRYPT パスワードを記入します。  
新しい CRYPT パスワードが利用できるまで、この項目は削除しないでください。
- (\*3) 変更後のパスワードに対応した、CRYPT パスワードを記入してください。

してください。

---

```
password: abcdefg(*1)
mntner: MAINT-AS00000
descr: Japan Internet Routing Registry Inc.
X-keiro : alert@example.jp
admin-c: AA000JP
tech-c: BB000JP
upd-to: admin@example.jp
notify: admin@example.jp
mnt-nfy: admin@example.jp
auth: CRYPT-PW lIUkAMPHFC2kE(*2)
auth: CRYPT-PW pfWeDbnIyOPH6(*3)
mnt-by: MAINT-AS00000
changed: admin@example.jp 20230101
source: JPIRR
```

---

- (\*1) 管理者発行の仮パスワードを記入します
- (\*2) 仮パスワードに対応した CRYPT パスワードを記入します。  
新しい CRYPT パスワードが利用できるまで、この項目は削除しないでください。
- (\*3) 新パスワードに対応した、CRYPT パスワードを記入してください。

	<p><u>新パスワードの追加に成功した場合、以下のような内容を含む電子メールが送信されます。メール本文を確認して「REPLACE OK」と記載されていることを確認してください。</u></p> <p><u>our transaction has been processed by the IRRd routing registry system.</u>  <u>(中略)</u>  <u>REPLACE OK: [mntner] MAINT-AS00000</u></p> <p>-----  <u>JPNIC IRR (JPIRR) service is provided by JPNIC.</u>  <u>If you have any questions, please send mail to irr-admin@nic.ad.jp. - db-admin</u>  -----</p>
<p>2.2.3.2 <u>Maintainer オブジェクト登録フォームの記入例(2)</u></p> <p><u>自分自身で設定したパスワードと CRYPT パスワードを利用して「3. Route オブジェクトの登録」を問題なく行えることを確認した後に、管理者より発行された仮パスワードと CRYPT パスワードの削除を行ってください。</u></p> <p>以下では、管理者より発行された仮パスワードと CRYPT パスワードの削除を行う際の記入例を示します。</p> <p>-----</p> <pre>password:  zyxwvuts(*1) mntner:    MAINT-AS00000 descr:    Japan Internet Routing Registry Inc.</pre>	<p>2.2.3.2 <u>仮パスワードの削除</u></p> <p><u>新パスワードに対応した CRYPT パスワードが Maintainer オブジェクトに登録されたことを確認した後に、管理者より発行された仮パスワードと CRYPT パスワードの削除を行ってください。</u></p> <p>以下では、管理者より発行された仮パスワードと CRYPT パスワードの削除を行う際の記入例を示します。</p> <p>-----</p> <pre>password:  zyxwvuts(*1) mntner:    MAINT-AS00000 descr:    Japan Internet Routing Registry Inc.</pre>

X-keiro : alert@example.jp  
admin-c: AA000JP  
tech-c: BB000JP  
upd-to: admin@example.jp  
notify: admin@example.jp  
mnt-nfy: admin@example.jp  
auth: CRYPT-PW pfWeDbnIyOPH6(\*2)  
mnt-by: MAINT-AS00000  
changed: [irr-admin@nic.ad.jp](mailto:irr-admin@nic.ad.jp) 20060801  
source: JPIRR

---

- (\*1) 自分自身で設定したパスワードを記入します  
(\*2) (\*1)のパスワードに対応した、CRYPTパスワードを記入してください。

X-keiro : alert@example.jp  
admin-c: AA000JP  
tech-c: BB000JP  
upd-to: admin@example.jp  
notify: admin@example.jp  
mnt-nfy: admin@example.jp  
auth: CRYPT-PW pfWeDbnIyOPH6(\*2)  
mnt-by: MAINT-AS00000  
changed: [admin@example.jp](mailto:admin@example.jp) 20230102  
source: JPIRR

---

- (\*1) 申請者自身で設定したパスワードを記入します  
(\*2) (\*1)のパスワードに対応した、CRYPTパスワードを記入してください。

仮パスワードの削除に成功した場合、以下のような内容を含む電子メールが送信されます。メール本文を確認して「REPLACE OK」と記載されていることを確認してください。

our transaction has been processed by the  
IRRd routing registry system.

(中略)

REPLACE OK: [mntner] MAINT-AS00000

JPNIC IRR (JPIRR) service is provided by JPNIC.  
If you have any questions, please send mail to  
irr-admin@nic.ad.jp. - db-admin

---

---

